

Identification des patients fibrinolysés en Bourgogne et reconstitution de leur parcours de soins hospitaliers

Premiers résultats sur l'exploitation des données médico-administratives pour les patients traités par fibrinolyse dans l'UNV du CHU de Dijon et l'USINV de Chalon-sur-Saône

ROUSSOT A, BENZENINE E,
COTTENET J, GIROUD M, QUANTIN C.



Contexte

- 4 296 AVC ou AIT en 2010 en Bourgogne, dont 2 308 ischémiques (PMSI, base nationale 2010)
- Forte augmentation du nombre de patients fibrinolyés dans les UNV de Bourgogne et développement de la télé-fibrinolyse
- Fibrinolyse : mode de rémunération ne couvre pas les besoins, pas un acte classant
- MAIS, inscription sur la liste des UCD depuis 2012, sans remboursement supplémentaire



Comment repérer ces patients ? Quelles sont les caractéristiques de cette population ?

Matériel et méthodes : identification des patients

- Source exhaustive des données: cahiers tenus dans l'UNV du CHU de Dijon et l'USINV de Chalon
- Données disponibles : nom, prénom, date de naissance, date de la fibrinolyse, parfois numéro d'hospitalisation
- De 2006 à 2012 (Dijon), 2010 à 2012 (Chalon)
- Inclusion des patients de 2007 à 2011 (disponibilité des bases nationales, trop peu de patients en 2006)

Année	2006	2007	2008	2009	2010	2011	2012 (Août)
Dijon	4	29	75	97	96	128	76
Chalon	50	46	41

Matériel et méthodes : du cahier aux résumés de sortie internes

- Recherche des RUM des patients via le numéro d'hospitalisation
- Recherche des RSS et RSA internes du CHU
- Récupération des actes et des diagnostics des patients
- Problème de l'appariement : quelle(s) clef(s) ?



Solution de chaînage avec la suite des actes
CCAM

Résultats : effectifs et sexe

- 428 patients fibrinolyés au CHU de 2007 à 2011, 425 retrouvés dans la BN
- 96 patients fibrinolyés en 2010 et 2011 à Chalon, 90 retrouvés dans la BN
- Population majoritairement masculine
- Les hommes fibrinolyés sont en moyenne plus jeunes que les femmes : 67 ans contre 72 ans pour les femmes à Dijon, 68 ans contre 76 ans à Chalon)

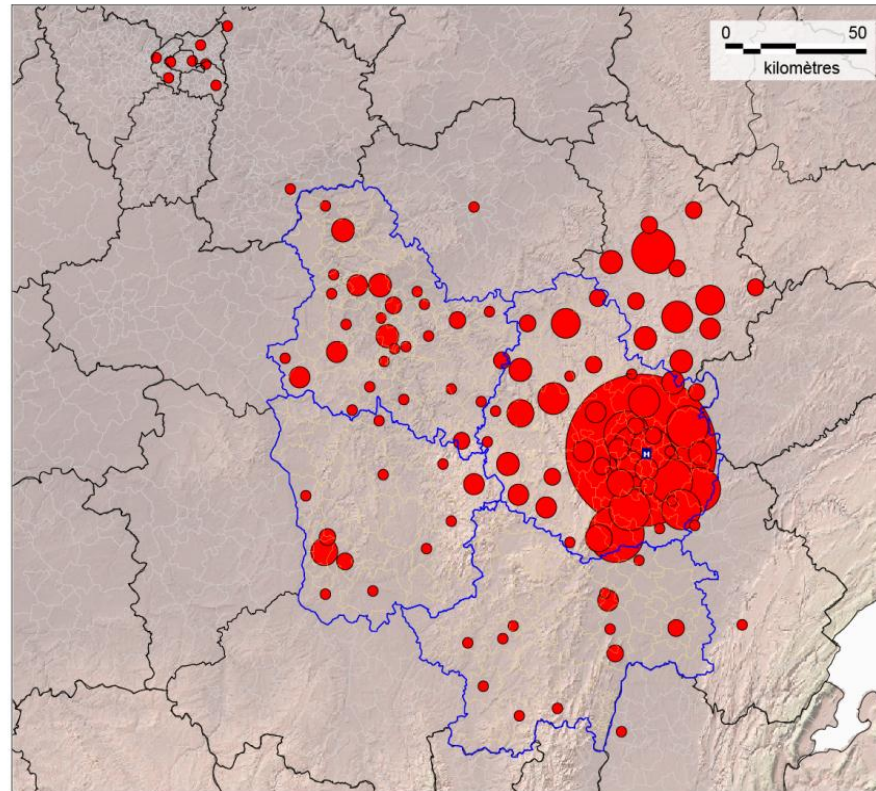
UNV de Dijon
N = 425





USINV de Chalon
N = 90

Sexe	n	%	n	%
HOMMES	240	56,5	48	52,8
FEMMES	185	43,5	43	47,3
Diagnostic principal du séjour pour fibrinolyse				
	n	%	n	%
G45	8	1,9	.	.
G46	7	1,7	.	.
G81	12	2,8	1	1,1
I60	1	0,2	.	.
I61	5	1,2	1	1,1
I63	345	81,2	84	93,4
I64	3	0,7	.	.
Autres	44	10,3	4	4,4
Mode de Sortie du séjour				
	n	%	n	%
transfert pour ou après réalisation d un acte mutation	29	6,8	2	2,2
transfert normal domicile	106	24,9	43	47,8
décès	243	57,2	30	33,3
	46	10,8	15	16,7
classe d'âge				
	n	%	n	%
< 15 ans	2	0,5	.	.
15 - 44 ans	21	4,9	5	5,5
45 - 64 ans	104	24,5	19	20,9
65 - 74 ans	111	26,1	24	26,4
75 - 84 ans	135	31,8	26	28,6
85 ans et plus	52	12,2	17	18,7
Age				
	Moyenne	Médiane	Moyenne	Médiane
HOMMES	67	69,0	68	71
FEMMES	72	75,0	76	79

Résultats : origine des patients fibrinolyés à Dijon

Localisation de résidence des patients fibrinolyés à l'UNV de Dijon de 2007 à septembre 2012



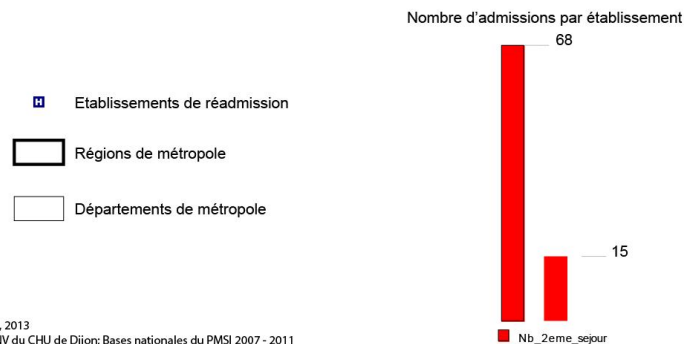
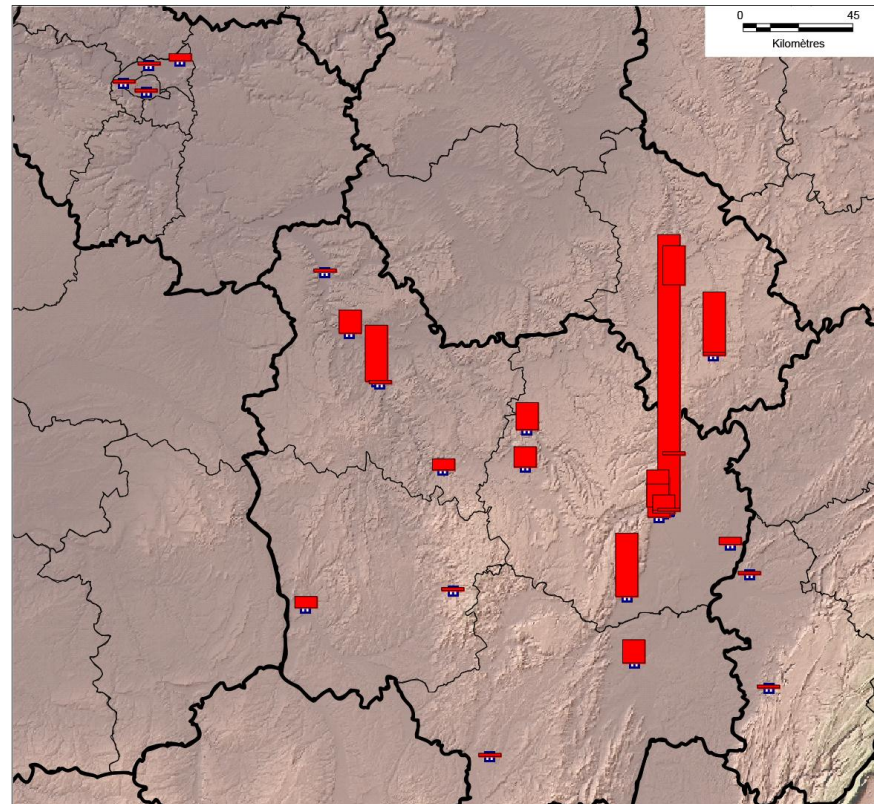
-  Départements bourguignons
-  Autres départements
-  Codes géographiques bourguignons
-  Codes géographiques PMSI des autres départements

Nombre de patients fibrinolyés à l'UNV du CHU de Dijon



Résultats : trajectoires, carte des collaborations pour le deuxième séjour

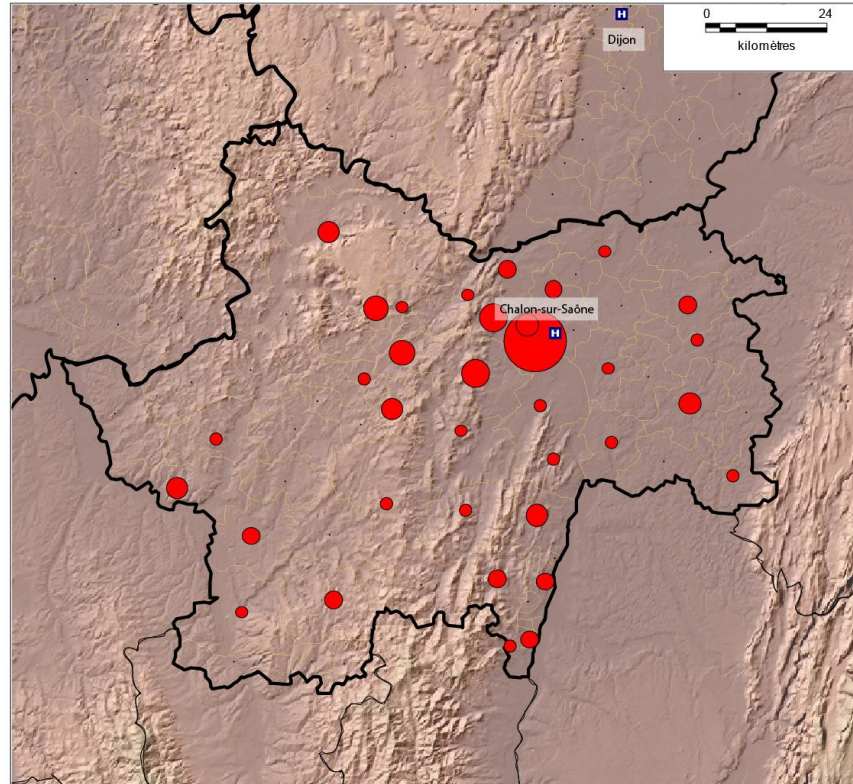
Cartographie des établissements ayant enregistré un deuxième séjour hospitalier pour des patients fibrinolyés dans l'UNV de Dijon






A. Roussot, 2013
Source: UNV du CHU de Dijon; Bases nationales du PMSI 2007 - 2011





Résultats : origine des patients fibrinolysés à Chalon

Localisation des résidences des patients fibrinolysés dans l'USINV de Chalon-sur-Saône (2010 - 2011)



Nombre de patients victimes d'AVC fibrinolysés dans l'USINV de Chalon

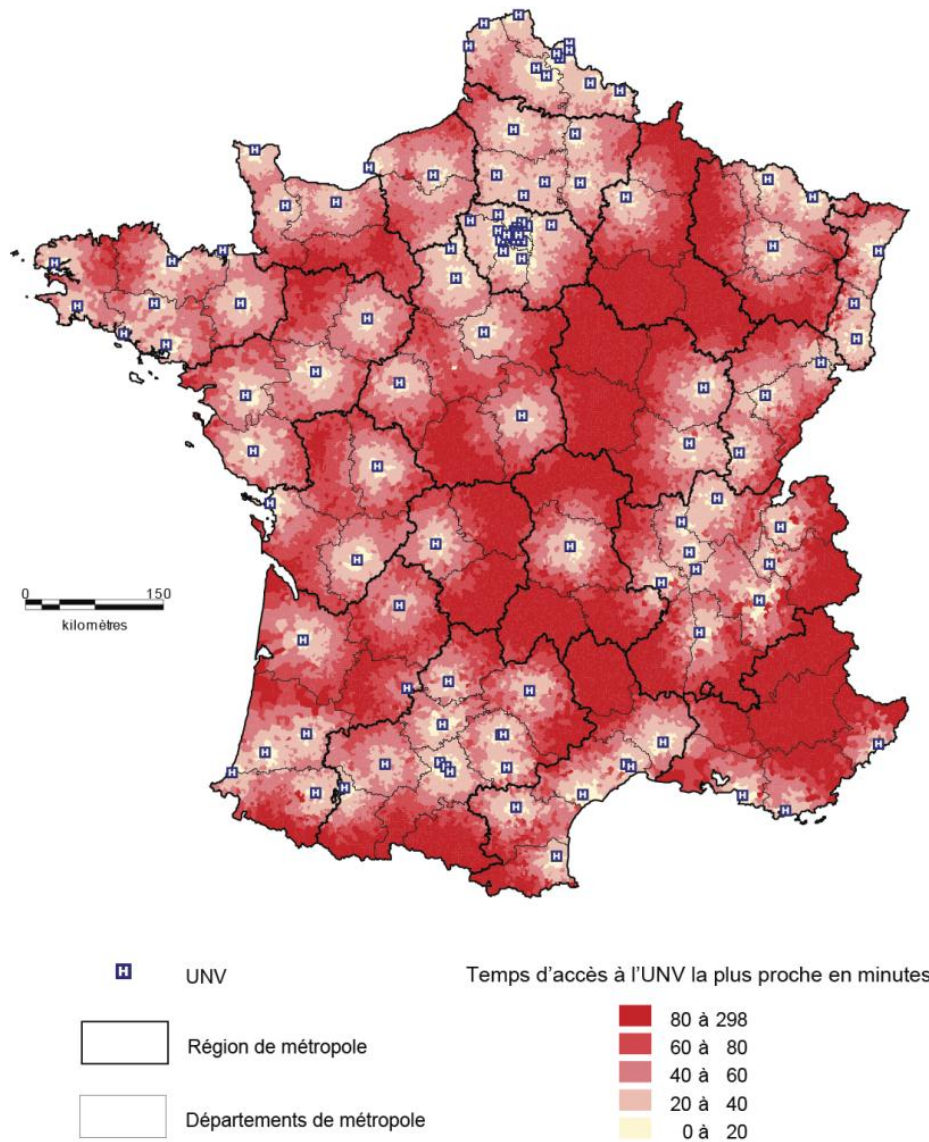
-  Localisation des UNV bourguignonnes
-  Départements Bourguignons
-  Autres départements

-  Maximum = 23
-  Moyenne = 12
-  Max/10 = 2.3
-  Minimum = 1

A. Roussot, 2013
Source: USINV de Chalon-sur-Saône

Des résultats à rapprocher de la localisation des UNV sur le territoire national

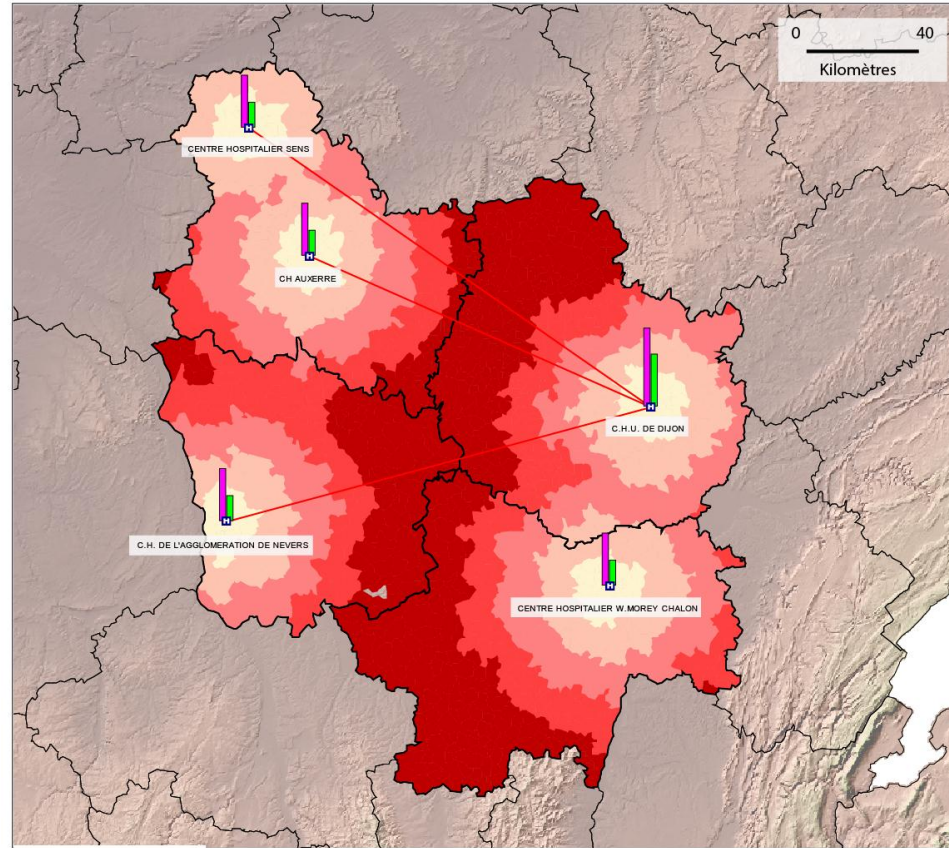
Temps d'accès aux unités neuro-vasculaires en France métropolitaine
à l'échelle des communes en 2013




A. Roussot, 2013
Source : IGN Route500, ministère de la santé
Note : il n'y a pas d'UNV en Corse


... et en parallèle avec le déploiement du programme de télé-fibrinolyse

Déploiement de la phase 1 du programme télé-AVC en Bourgogne

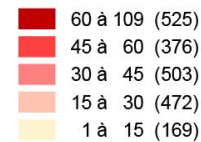


 Etablissements hospitaliers concernés par le déploiement de la phase 1

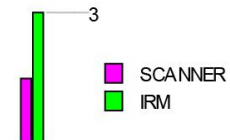
 Départements

 Télé-conférence avec l'UNV du CHU de Dijon

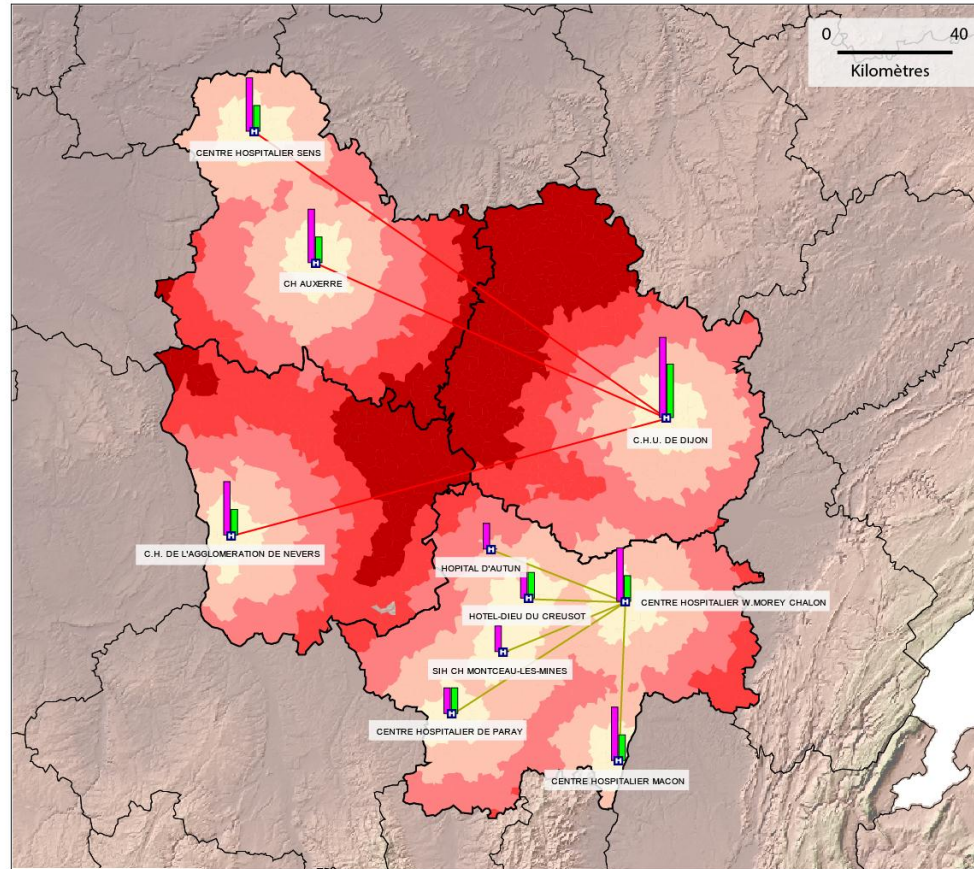
Temps de trajet entre les communes et l'UNV ou le centre de télé-fibrinolyse le plus proche en minutes




Equipements en imagerie



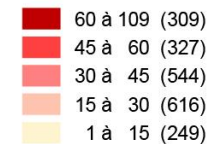
Déploiement de la phase 2 du programme télé-AVC en Bourgogne





 Etablissements hospitaliers concernés par le déploiement de la phase 2

Temps de trajet entre les communes et l'UNV ou le centre de télé-fibrinolyse le plus proche en minutes

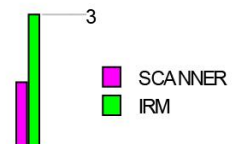
 Départements



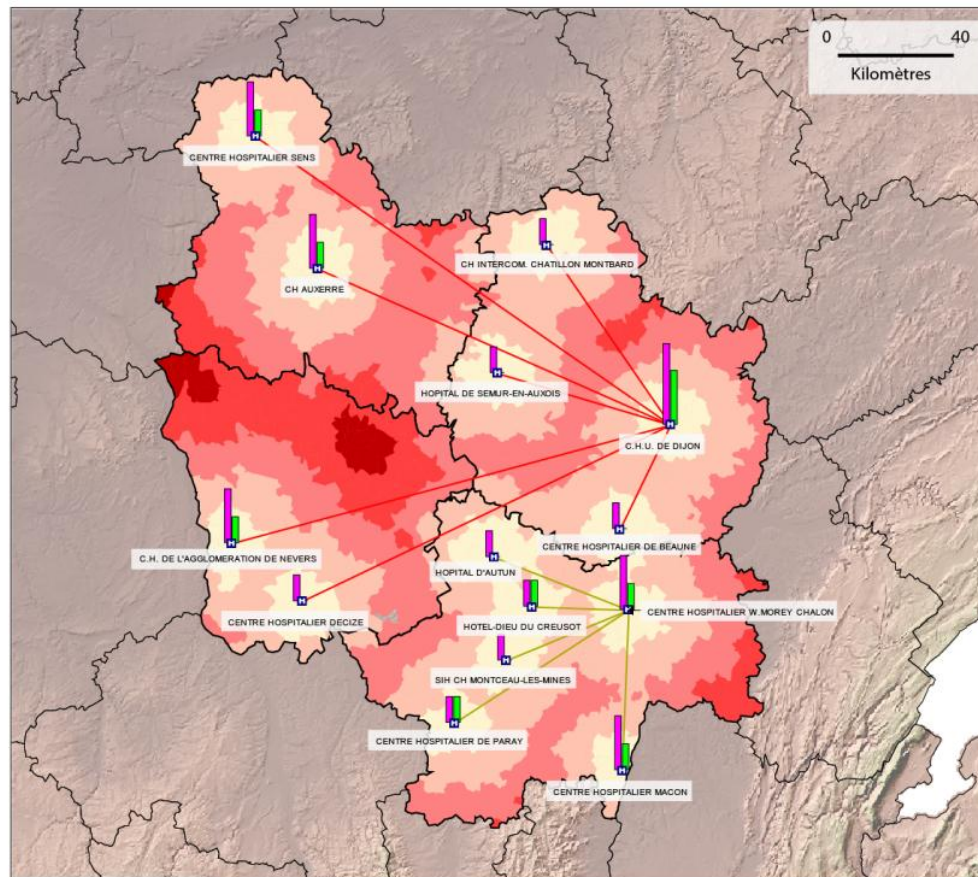
 Télé-conférence avec l'UNV du CHU de Dijon

 Télé-conférence avec l'USINV du CH de Chalon

Equipements en imagerie



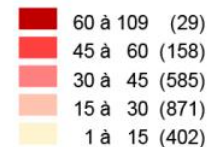
Déploiement de la phase 3 du programme télé-AVC en Bourgogne



H Etablissements hospitaliers concernés par le déploiement de la phase 3

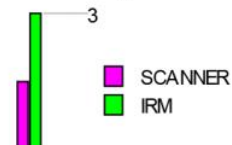
Temps de trajet entre les communes et l'UNV ou le centre de télé-fibrinolyse le plus proche en minutes

Départements



Télé-conférence avec l'UNV du CHU de Dijon
 Télé-conférence avec l'USINV du CH de Chalon

Equipements en imagerie



Perspectives, poursuite de l'étude

- Lien avec les données du SAMU 21 (lieux exacts de prise en charge, délai avant injection...)
- Suite des trajectoires en médecine de ville via les données du SNIIR – AM (réception des données en janvier 2014)

Merci pour votre attention

